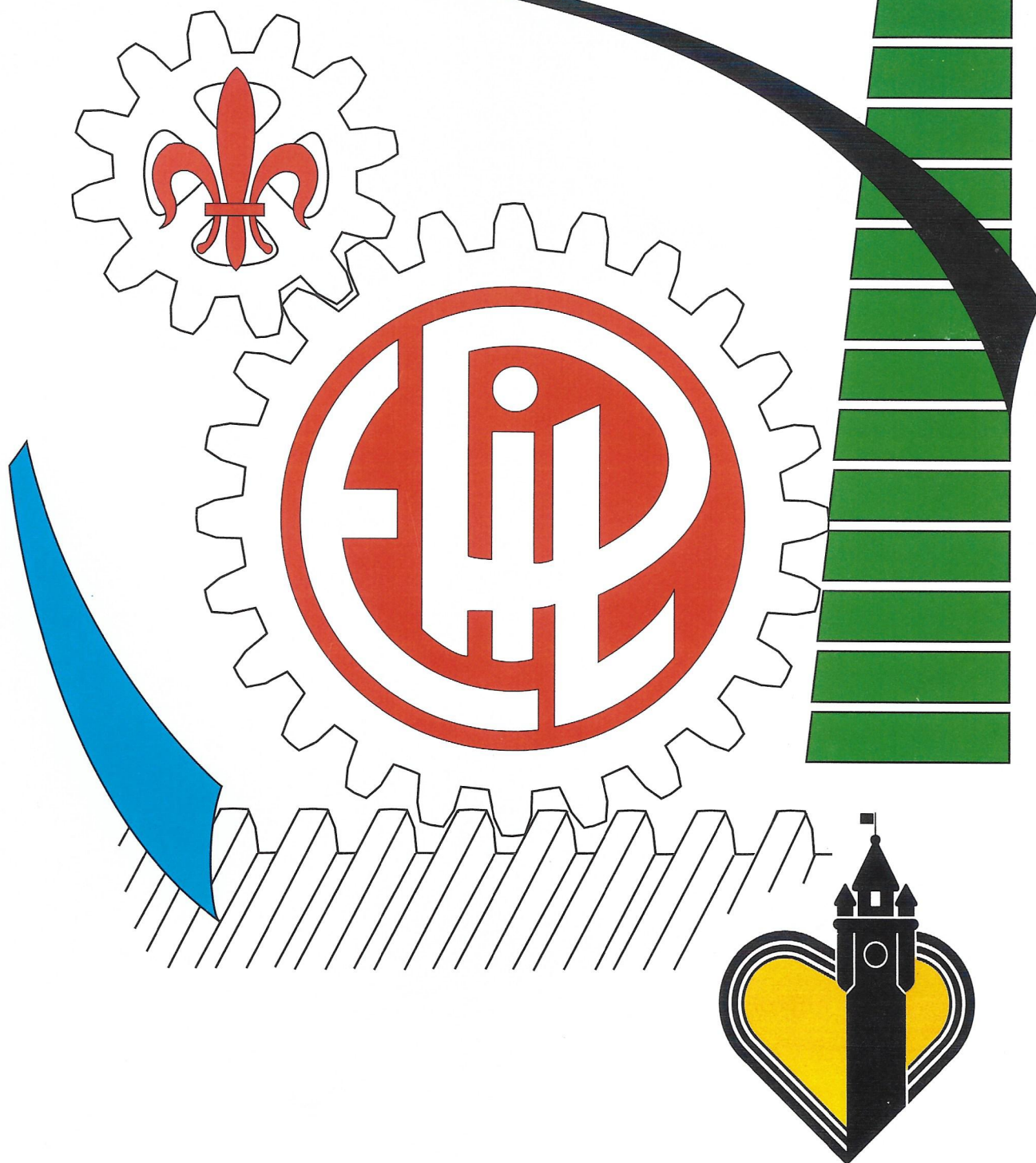


# MEEANO



# MECANO

Siège : 82, rue des Meuniers 59000 LILLE – Tél. 03.20.30.91.93 – bs.amicale.epil@wanadoo.fr

## SOMMAIRE

• Editorial	3
• Flash infos	4
• Les engagements de l'Enseignement Catholique	5
• Les activités du lycée	7
• Silence, on tourne	8
• Mission Impossible	9
• Une journée en région Picardie Champagne	10
• L'Angleterre	11
• Toulouse	12
• Séjour dans les Alpes	13
• Sport	14
• Le Jeune en Lycée Professionnel	15
• Carnet de famille	18

# EDITORIAL

## Bonnes Vacances



L'année scolaire 2004-2005 se termine. Plus d'une centaine de lycéens vont quitter l'Epil et nous serions heureux de les accueillir à l'Amicale des Anciens Elèves.

Depuis trois ans nous organisons des sorties scolaires. Cette année les lycéens de la Section Electrotechnique accompagnés de leurs professeurs et quelques Anciens de l'Amicale ont visité le 27 mai dernier, dans la matinée, l'unité de production de radiateurs électriques Noiroto à Laon et dans l'après-midi la cave Martell à Reims. C'est grâce à l'adhésion des Anciens Elèves de l'Epil que nous pouvons financer ces sorties. J'espère que cette journée passée ensemble créera des liens avec l'Amicale.

Actuellement, nous travaillons sur la refonte du site Internet de l'Amicale, une partie est déjà disponible. Nous essayerons de l'enrichir d'ici la fin de l'année. Vous pouvez nous faire part de vos remarques et transmettre vos idées pour le développer davantage.

Un accès sera réservé aux adhérents et nous étudions la possibilité de diffuser le bulletin Mécano de décembre en format PDF.



Nous vous informons de l'ouverture à l'Epil, en septembre 2005, d'une section BTS Bois.

Pour terminer, je souhaite à chacun d'entre vous de bonnes vacances d'été et aux promotions sortantes une bonne réussite dans la poursuite de leurs études ou dans leurs activités professionnelles.

Amicalement.

Benoît SCHUERS (51<sup>ème</sup>)

« PROCHAIN RENDEZ-VOUS LE 15 OCTOBRE 2005 A L'ASSEMBLEE GENERALE »

## FLASH INFOS

Envoyer dès maintenant vos  
articles pour le prochain *Mécano*  
**RUBRIQUE TRIBUNE LIBRE**

**BIENVENUE  
AUX JEUNES**

**AS-TU REGLE  
TA  
COTISATION ?**

**IL N'EST PAS TROP TARD....**

**REMISE OFFICIELLE  
DES DIPLOMES  
LE 18 NOVEMBRE 2005**

Le Président et les membres du Comité de l'Amicale vous souhaitent de bonnes vacances et vous donnent rendez-vous à l'Assemblée Générale de l'Amicale le Samedi 15 Octobre 2005 à 16 heures - 82, rue des Meuniers à Lille.



## LES ENGAGEMENTS DE L'ENSEIGNEMENT CATHOLIQUE

Les Assises furent une occasion réelle de se rencontrer et de se parler en communauté éducative. La richesse des découvertes réciproques a donné lieu à des prises de conscience et à une véritable moisson d'engagements concrets et précis.

Il est difficile de résumer en quelques lignes la grande variété de ces défis et de ces engagements. Des rencontres diocésaines, des programmes de télévision, le site internet ont restitué les attentes et les exigences des acteurs de l'Enseignement Catholique. Décembre 2004 a permis de montrer clairement la volonté de ces hommes, de ces femmes, de ces jeunes de mettre en place des relations éducatives et humaines nouvelles. Décembre 2005 sera une autre étape et source de développement des personnes.

Parmi les témoignages que j'ai découvert, j'ai « craqué » pour un texte écrit par des jeunes de CM1 de Saint Quentin, le voici :

### **Je voudrais écrire...**

Je voudrais écrire...  
Je voudrais écrire AVENIR avec un  
A comme Amour  
L'amour pour ceux qui nous entourent  
Je voudrais écrire AVENIR avec un  
B comme Bonheur  
Le bonheur de partager et d'être ensemble  
Je voudrais écrire AVENIR avec un  
P comme Paix.  
La Paix dans le cœur de chacun  
Je voudrais écrire AVENIR avec  
un T comme travail  
Le travail qui nous fait avancer  
Et qui nous rend heureux  
Je voudrais écrire AVENIR  
avec un V comme Vie  
Une vie d'Amour, de  
Bonheur, de Respect  
De Paix, de Travail et de Foi.

Comment mettre en œuvre au quotidien ces engagements dans nos lieux de vie composés d'hommes, de femmes, de jeunes tous différents ?

Il me semble que Accueillir l'autre tel qu'il est, l'écouter, le comprendre, accepter les différences pour vivre ensemble, lui prouver notre amitié, notre amour sont déjà des points positifs, et puis dans cette vie mouvementée, pourquoi ne pas prendre un peu de temps pour s'adresser au Seigneur, à l'aide de cette prière.

Trouver le temps... éternelle question.  
Le temps de s'asseoir, d'écouter, de prier.  
Le temps de se rendre disponible  
à ce qui vient et va venir

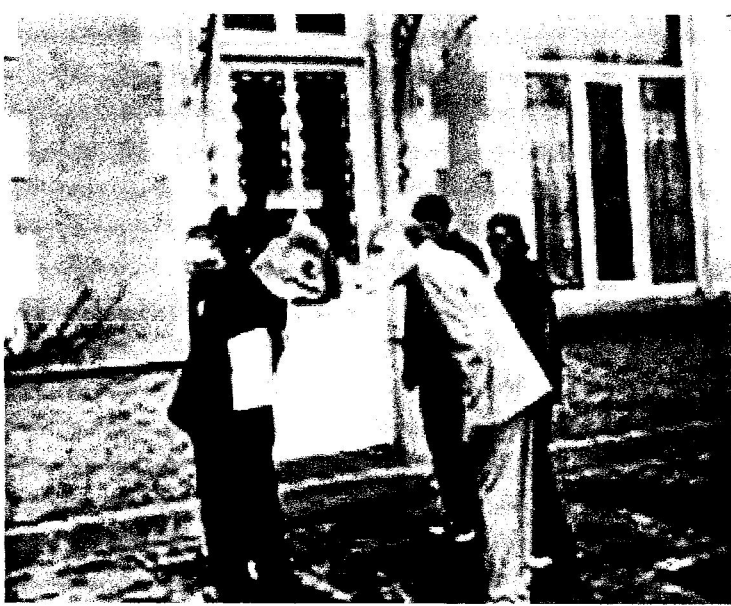
### **Seigneur, Maître du temps**

Seigneur, maître du temps,  
aide-moi à trouver chaque jour  
le temps de te rencontrer,  
le temps d'écouter les autres,  
le temps d'admirer  
et le temps de respirer,  
le temps de me taire  
et le temps de m'arrêter,  
le temps de sourire  
et le temps de remercier,  
le temps de réfléchir  
et le temps de pardonner,  
le temps d'aimer  
et le temps de prier.  
Seigneur, maître du temps,  
Je te donne toutes les heures  
de cette journée  
et tous les jours de ma vie.

L'animateur pastoral  
Daniel DEHON

En cette fin d'année, nous avons voulu vous présenter quelques activités du Lycée :

- ❖ Le théâtre, le film pour mieux accepter le cours de français
- ❖ La maintenance
- ❖ Une journée en région Picardie – Champagne
- ❖ L'Angleterre
- ❖ Toulouse
- ❖ Les Alpes
- ❖ Le sport



**A la recherche du Grimoire, Acte XIV**

## **SILENCE, ON TOURNE !**

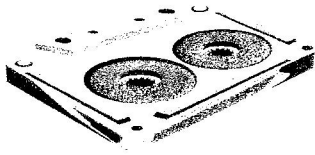
Une pièce conçue pendant les cours de français avec une classe de 4<sup>o</sup>, puis jouée par des élèves de 4<sup>o</sup> et 3<sup>o</sup> de l'E.P.I.L. et du lycée Sacré-Cœur, au sein d'un projet d'échange établi tout au long de l'année scolaire 2004-05. Le parcours inhabituel des héros fantastiques de cette pièce inspirée d'un roman, m'a conduit à filmer entièrement les scènes et à utiliser le montage vidéo- informatique : trop de lieux, trop de magie ! On est loin de la règle des trois unités du théâtre classique ! Le tournage est fini le 28 juin. Le film sera présenté au public des deux lycées, fin septembre 2005.

L'histoire s'inspire de l'œuvre de Gudule (Anne Duguël), « La Bibliothécaire », paru en 2002. C'est un récit fantastique où se réalise ce rêve mythique de l'humain : la maîtrise de l'espace-temps. A travers les aventures dignes des héros-témoins des contes philosophiques, les principaux personnages arrivent à cette conclusion fracassante : La clé de la réussite est entre les mains de chacun de nous ; pour pouvoir, il suffit de vouloir ! Et c'est ainsi que le personnage de Guillaume, allergique aux cours de français, finira par aimer la littérature et apprendre la grammaire et l'orthographe afin de matérialiser son fantasme ! Le bonheur viendrait-il alors de l'intérieur et les grimoires attendraient-ils d'être remplis par de simples êtres volontaires et motivés ? La tolérance et l'humanité guident les pas de nos jeunes comédiens : « L'essentiel est dans le cœur et invisible pour les yeux ».

Quelques mots sur l'auteur du roman : Anne Duguël est née à Bruxelles en 1945. Le Moyen-Orient, le journalisme... la France, les émissions de radio... avant de se tourner vers l'écriture et de nous livrer des sujets graves présentés avec humour, comme : « La vie à reculons » sur le sida, « L'envers du décor » sur les S.D.F. ou « L'immigré » sur le racisme. Le poids de ces sujets sérieux ne l'empêche pas d'explorer le polar dans « Barbès Blues » ou le fantastique dans « T'es une sorcière, maman ? », « Le jour où Marion devint un lapin » ou bien « La Bibliothécaire ».

L'heure des présentations n'est pas encore arrivée : Il faudra attendre la rentrée afin d'applaudir toutes les personnes impliquées de près ou de loin dans cette aventure unique... Mais je tiens à remercier monsieur Daniel Dehon pour son aide précieuse et son grand sens de responsabilité : C'est dans l'action que l'on se rend compte de la vraie valeur des personnes !

# MISSION IMPOSSIBLE



*Votre mission si vous l'acceptez est de vous rendre dans la ville d'Armentières (Nord), dans l'entreprise Interbrau très exactement. Votre cible: une machine à emballer des bouteilles de bières. Poids du bébé : 6 tonnes, Votre objectif, démonter le monstre, puis le remonter à l'EPIL. Attention dans quelques secondes ... il vous faudra mettre au point le plan d'attaque.*

Car si ça ressemble à Mission Impossible; à l'EPIL, tout est possible, y'a qu'à demander. Il suffit de contacter le département Maintenance et son agent très spécial: Alain Duponchel, professeur de son état. Ses hommes: les élèves de 1ère année de Bac, n'ont pas eu peur de relever le défi, qu'aucun autre lycée de la région n'a voulu relever. L'opération s'est déroulée sur 5 jours. Première phase de l'opération: observation du monstre : 8 mètres de long, 6 mètres de large, 5 mètres de haut, puis deuxième phase : sécurisation du site et mise en place de la procédure d'intervention (Vous connaissez les risques " en cas d'échec, le Département d'Etat niera avoir eu connaissance de vos agissements"...), enfin passage à l'action : démontage et manutention dans les règles de l'art.

Une fois l'emballageuse emballée, direction l'EPIL, le transport (2 semi-remorques, rien que ça) confié à une autre équipe de professionnel, permet au monstre réduit en morceaux d'arriver sans dommage dans l'atelier de maintenance. Le remontage prendra trois semaines, trois semaines pendant lesquelles, sans relâche, Alain Duponchel et ses hommes vont mettre en place, assembler les pièces et remettre la machine en état de fonctionnement.

Résultat : Mission Accomplie, l'emballageuse servira désormais aux élèves de bac pour simuler des interventions de maintenance et devenir encore plus professionnels. A découvrir lors de la prochaine opération Portes Ouvertes.....

J.P Béghin Chef de Travaux





## UNE JOURNEE EN REGION PICARDIE-CHAMPAGNE

Le 27 mai, des élèves de terminale Bac EIE, des professeurs et des anciens ont pris la direction de LAON pour visiter une usine de fabrication de radiateurs électriques. Nous avons été très bien accueillis par les cadres des établissements NOIROT, nous avons découvert le fonctionnement de l'usine et les différents postes des employés en fonction de leur niveau d'étude.

Dans l'après midi, nous avons tout appris sur la fabrication du champagne MARTEL à REIMS. Une charmante hôtesse nous a fait découvrir une méthode de travail traditionnelle avant de nous faire déguster trois types de champagne.

Une journée agréable, enrichissante et fort ensoleillée. Merci aux anciens pour cette superbe idée.

Les élèves de terminale Bac EIE.  
(Electrotechnique)



## Let's go to Canterbury ! \*

Ca commence comme une promesse : Si vous êtes bien sages, je vous emmène en Angleterre.... ça tourne parfois à la menace : Si vous n'êtes pas sages vous n'irez pas en Angleterre. Ca passe par d'âpres négociations : Et si on allait plutôt aux Etats Unis , Et si on partait deux semaines? Ben voyons et pourquoi pas sur Mars pendant trois mois. Enfin ça passe surtout par des explications :

Non la Grande Bretagne c'est pas à côté de la Normandie, non les anglais ne portent pas tous des kilts (pour rouler à vélo c'est pas pratique) et puis maintenant ça suffit taisez vous et laissez moi faire.

Pour aller en Angleterre il faut montrer patte blanche et avoir ses papiers bien en règle. Une carte d'identité et si on est mineur, une autorisation de sortie du territoire. C'est bizarre, c'est plus facile à récupérer que les devoirs maison. Comme quoi la motivation ! Ensuite on monte sagement dans le car (j'ai dit sagement, puis je crie SAGEMENT dans le car) et arrivé à Calais, on devine le temps qu'il fait en Angleterre : Si on voit les côtes d'Angleterre c'est qu'il va pleuvoir et si on ne les voit pas, c'est qu'il pleut déjà ! . Et bien Madame vous avez tout faux, parce qu'une fois arrivés en Angleterre il fait très très beau. Bon tout le monde peut se tromper.

Ouf ! tout de même la traversée s'est bien passée même si certains un peu verts n'ont pas franchement le pied marin. Madame c'est où qu'on vomit? Et heureusement que Christophe n'a pas mis sa menace à exécution : Suivre le bateau à la nage pour faire marrer les copains.

Une fois à Douvres, nous partons à l'assaut du Château, sur les traces de Guillaume le Conquérant. Et les élèves de s'élançant dans les escaliers de ce lieu chargé d'histoire. Madame j'ai faim! Bon, direction Canterbury, pique-nique au bord de la rivière. Il faut reprendre des forces parce qu'après c'est la visite de THE Cathédrale. C'est beau, c'est grand, mais certains préfèrent admirer plutôt les jupes des petites anglaises que les gisants. Vous n'avez jamais été jeune vous? Allez ouste tout le monde dehors, opération shopping et puis rendez-vous au car à 16 heures .

16heures01, il en manque 4... My God\*\* ! nous sommes mal ! 16h07 les voilà. Merci my God !

Allez mes p'tits bouchons, on rentre à la maison, et comme vous avez été TRES SAGES, l'année prochaine, je vous emmènerai en ANGLETERRE !! YES !!!

Laurence ADAM, *Professeur d'Anglais*

\*Allons à Canterbury \*\*Mon Dieu

# SEJOUR A TOULOUSE



*Toulouse, Toulouse, 5 minutes d'arrêt. Les élèves de l'EPIL sont attendus au bout du quai par leurs camarades du Lycée Myriam.*

Historique du projet. Cet échange a pu se faire grâce à l'impulsion et à la motivation de deux équipes pédagogiques. Au départ, il s'agissait de simples correspondances entre élèves puis, petit à petit, le projet s'est transformé en un échange de classes : Les Toulousains nous ont rendu visite en Mai 2004 ; ensuite, nous nous sommes déplacés 3 jours à Toulouse en mai dernier.

Une excellente ambiance s'est créée entre les élèves et les professeurs. Nous avons tous apprécié la ville rose (le Capitole, le Pont de la Garonne...) et avons « fait un saut » dans le monde des étoiles en visitant la Cité de l'Espace.

Bulletin météo : 30°, lunettes de soleil conseillées  
Flash spécial : de nouveaux projets sont à l'étude.

Les cosmonautes.

Hugues Delgrange – Mehrara Rouzé – Françoise Baillieux – Hervé Molina



## SEJOUR DANS LES ALPES

Voilà six ans que les élèves de 4<sup>ème</sup> et 3<sup>ème</sup>, chaque première semaine de mai se mettent en route un dimanche matin à 5 heures pour se rendre à Serre Chevalier dans les Alpes du Sud et y passer une semaine de sport intensif. Au programme : VTT, RAFTING, ESCALADE, RANDONNEE...

Fatigue et bonne humeur !!

Cette année, nous avons pu bénéficier d'un temps magnifique et nous baigner dans certains lacs, ce qui faisait dire aux habitants du village : « il n'y a que des nordistes pour faire cela », en effet l'eau était à 5 degrés.

Cette année, 3 élèves de terminale BEP se sont joints à l'équipe d'adultes pour mieux encadrer et accompagner les plus jeunes.

Merci à Maxime, Christophe et Cédric pour leur efficacité et leur rayonnement, un bel exemple de solidarité à poursuivre.

Vivement Mai 2006.

P.M.SOB CZACK



## LE SPORT

Un tournoi de football inter-classe a été organisé.

Les gagnants sont une classe de 3<sup>e</sup>.





# LE JEUNE EN LYCEE PROFESSIONNEL.....

Le lycée professionnel accueille beaucoup d'élèves issus de milieu socio-culturels très défavorisés (familles monoparentales, parents au chômage ou inactifs). Les vœux d'orientation exprimés ne sont pas toujours satisfaits.

## L'ELEVE ACTEUR DE SA FORMATION

Faire de l'élève un acteur de sa formation suppose qu'il puisse jouer un rôle dans sa propre orientation, que lui soit proposées des structures, activités ou méthodes de travail qui suscitent l'intérêt et favorisent son engagement personnel.

## L'INDIVIDUALISATION DU TRAVAIL

Dans les sections de CAP, il existe une structure modulable qui permet aux élèves, pendant 4 demi-journées banalisées de faire alternativement des mathématiques, du français ou de l'enseignement professionnel.

Cette structure permet à l'élève de travailler à son rythme, de gérer sa progression ; elle est une pédagogie de la réussite.

L'individualisation du travail trouve son prolongement dans l'utilisation de l'outil informatique et de méthodes d'apprentissage ludiques ; l'intérêt suscité par cet outil est réel chez les élèves et favorise l'apprentissage des savoirs.

L'individualisation du travail de l'élève implique une remise en question de la forme traditionnelle du cours.

Cependant, la réussite de toute innovation pédagogique est liée à une réelle concertation des enseignants.

Interdisciplinarité, concertation sont encore des points faibles ; dans ce domaine, il faudrait encourager la mise en place d'une plage horaire destinée à favoriser les rencontres entre enseignants.

Il faut souligner également, l'importance du cadre de travail et du cadre de vie qui sont propices à l'épanouissement de l'élève.

S'il est vrai que le travail des enseignants en équipe est une nécessité, la réussite de l'élève ne peut se faire qu'avec l'octroi des moyens. Il faut donner les moyens pour montrer à l'élève qu'il peut réussir.

### **Les moyens nécessaires sont :**

- L'allègement des effectifs d'élèves et des contenus d'enseignement. Comment un élève en grande difficulté peut-il devenir acteur de sa formation dans une classe trop nombreuse ?

- Moyens pédagogiques : L'utilisation de méthodes nouvelles oblige à une formation des enseignants à ces techniques. De plus, la capacité à faire travailler les élèves individuellement sous-entend une connaissance de la psychologie de l'adolescent et des techniques de communication auxquelles peu d'enseignants ont été formés ; les stages de formation doivent être multipliés.

- Moyens financiers pour assurer des heures de soutien aux élèves en difficulté, des heures de concertation pour les enseignants et pour l'amélioration du cadre de vie dans le Lycée.

Le souci d'objectivité exige cependant que soit mentionnées les limites d'action possible des enseignants pour rendre l'élève acteur de sa formation.

Tout d'abord se pose le problème du niveau des élèves. Trop nombreux sont encore les élèves qui arrivent au lycée professionnel sans maîtriser la langue, l'écriture ou le calcul.

Ces élèves trop faibles ne peuvent tirer profit de l'enseignement malgré les efforts déployés par les enseignants.

Pour ces élèves, l'adaptabilité à la vie professionnelle est une question cruciale : certaines compétences exigées leur sont inaccessibles.

Comment dans ces conditions, concilier dans la classe l'aide aux élèves en difficulté et la progression des autres élèves ? Ce problème d'hétérogénéité des élèves reste un handicap certain.

Outre le problème de niveau de certains élèves entrant en lycée professionnel, se pose celui du milieu socio-culturel ; loin de trouver chez lui un modèle d'acteur, l'élève vit souvent, cela est bien entendu lié à la conjoncture économique, dans un milieu où l'intérêt pour les études passe au second plan.

## **LA FORMATION ET L'ADAPTABILITE A LA VIE PROFESSIONNELLE**

Cet objectif nécessite d'abord le développement du travail en interdisciplinarité ; pour y parvenir, la concertation entre enseignants de disciplines différentes est nécessaire.

Pour s'adapter à la vie professionnelle, les relations avec l'entreprise sont essentielles.

En effet, l'entreprise a un rôle formateur à jouer, un rôle complémentaire de celui du lycée. Mais les conditions économiques actuelles permettent-elles aux entreprises d'assurer cette fonction ?

Cela nécessite des tuteurs formés qui ont les moyens d'assurer ce rôle, car les enseignants pensent que les élèves formés sont productifs mais pas « rentables » dans le sens économique du terme et que les périodes de formation en entreprise, bien menées, doivent permettre de parvenir à cette adaptabilité à la vie professionnelle.

## **QUELLES SONT LES FONCTIONS DE L'ENSEIGNANT ?**

La fonction première reste celle d'enseigner, non seulement des savoirs mais aussi des savoir-faire et des savoir-être, ce qui fait que les enseignants ont parfois l'impression d'avoir à jouer un rôle d'éducateur pour lequel ils n'ont pas été formés.

Les tâches de l'enseignant apparaissent donc de plus en plus diversifiées : trop souvent, la fonction d'éducateur semble prendre le pas sur celle d'enseignant.

Donner des repères socio-culturels, favoriser l'insertion professionnelle, développer l'autonomie et la responsabilité et préparer au diplôme. Quelles sont les priorités ?

En conclusion voici quelques pistes :

### **POUR REVALORISER LE LYCEE PROFESSIONNEL**

Il faut supprimer l'orientation par l'échec, l'élève doit être acteur de son orientation.

Cette revalorisation passe par une amélioration du cadre de vie et par une formation des enseignants aux nouvelles technologies.

### **AVOIR UNE MEILLEURE CONNAISSANCE DU LYCEE PROFESSIONNEL**

Beaucoup d'enseignants de collège ne connaissent pas le travail effectué en lycée professionnel. Ils devraient pouvoir effectuer des stages afin d'orienter les élèves vers une structure qui favorise l'élève.

### **DEVELOPPER UN ENSEIGNEMENT INDIVIDUALISE**

Par un allègement des effectifs d'élèves, des contenus d'enseignement afin de favoriser l'apprentissage des méthodes, le savoir-être et l'ouverture des élèves vers le monde extérieur et par l'octroi d'heures de soutien.

J.M. DELEBARRE

### Contre vents et marées

Contre vents et marées  
Oser prendre le large  
Oser tourner la page  
Vivre est à inventer  
Contre vents et marées  
Se frotter aux orages  
La vie comme un voyage  
Où risquer c'est aimer

# CARNET DE FAMILLE

## NAISSANCES

31/12/2004 : Oscar, petit fils de André DEWITTE (32<sup>ème</sup>)  
10/05/2005 : Noë, fils de Monsieur NAIDJI, formateur à l'EPIL  
27/05/2005 : Thibault, fils de Madame LANCELLE, formatrice à l'EPIL

## MARIAGES

07/05/2005 : Melle Valérie PINEAU (fille de Henri) avec Mr Rémy DELABY  
18/06/2005 : Melle Noëlle DELEBARRE (fille de Jean Marie) avec Mr Florent VENIEL

## NOCES DE DIAMANT

16/04/2005 : Marie-Louise et Maurice NIVESSE (25<sup>ème</sup>)

## DECES

21/01/2005 : Le père de Monsieur Jean Luc VANDENBERGHE, professeur à l'EPIL  
11/02/2005 : Monsieur Jacques DELQUEUX (41<sup>ème</sup>)  
20/02/2005 : Monsieur Léonce VIENNE  
06/03/2005 : Madame BLARY – DREUX fille de Lucien DREUX (32<sup>ème</sup>)  
13/03/2005 : Monsieur Daniel JOOSE (41<sup>ème</sup>)  
04/04/2005 : La mère de Madame ROUZE professeur à l'EPIL et belle mère de Paul (45<sup>ème</sup>)  
15/04/2005 : Monsieur GOUDENHOFT, père de Jacques et Patrick, grand père de Samuel  
23/04/2005 : Monsieur Daniel BAILLY  
10/06/2005 : Monsieur Robert PRIEM, professeur retraité de l'EPIL