

# Mécano

n° 345 - Janvier 2019

## SOMMAIRE

**Assemblée Générale  
2018** (page 2)

**Portrait d'un ancien**  
(page 3)

**Interview de  
Sebastien Urbaniak**  
(page 4)

**Le temps de travail  
personnel** (page 5)

**La vie à l'école**  
(page 6)

**Galette des Rois**  
(page 9)

**Taxe d'apprentissage  
et Commission  
Emploi** (page 10)

**Carnet de famille**  
(page 10)

**Le temps de l'Avent**  
(page 11)



## EDITO

Chers lecteurs,

**Dans quelques jours, nous serons en 2019,  
l'année du Centenaire de notre association !**

Depuis plus d'une année, une équipe travaille d'arrache-pied pour vous proposer de belles manifestations, **nous comptons sur vous tous** : anciens élèves, amis, sympathisants, élèves, la communauté du groupe OEC, parents d'élèves...

Le Bulletin Mécano évolue dans une version plus moderne, plus numérique et plus facile à la lecture. Certains articles seront développés et vous aurez la possibilité de vous informer davantage en cliquant sur « lire la suite » ou en flashant sur un code QR qui vous emmènera sur une page de notre site internet. Nous vous souhaitons une bonne lecture et n'hésitez pas à nous transmettre vos remarques afin de faire évoluer ce bulletin de liaison qui est diffusé largement aux anciens élèves, aux enseignants et aux parents d'élèves.

Il paraît deux fois par an.

Dans ce numéro, notre Amicale veut mettre en avant deux de ses activités :

- **La collecte de la Taxe d'Apprentissage**
- **La Commission Emploi**

Si vous êtes artisan, commerçant, entrepreneur ou à la recherche d'un emploi, nous vous invitons à lire avec attention ces deux rubriques.

Notre Association a besoin de votre adhésion, nous comptons sur vous et n'hésitez pas à nous contacter.

Notre prochaine rencontre est prévue le samedi 12 janvier prochain. En attendant, le Conseil d'Administration de l'Amicale des Anciens Elèves vous souhaite de bonnes fêtes de Noël.

**Benoît SCHUERS, Président de l'Amicale**

# ASSEMBLÉE GÉNÉRALE 2018



Notre Assemblée Générale s'est déroulée le 1<sup>er</sup> décembre 2018 sur le site du Lycée Ozanam. Une vingtaine de personnes étaient présentes dont 18 anciens élèves de la 29<sup>ème</sup> à la 55<sup>ème</sup> promotion, quelques épouses d'anciens, la direction de l'EPIL et du groupe OEC. Le compte-rendu de l'Assemblée Générale sera disponible fin décembre sur notre site internet.

Une messe a été célébrée par Jean-Marie BONNIEZ en hommage à ceux qui nous ont quittés cette année. Un apéritif offert par

l'association des anciens élèves d'Ozanam a été suivi du traditionnel repas de St Eloi. Plus de 80 personnes étaient présentes.

Nous avons pu apprécier une collection de Belles Mécaniques, moins nombreuses que l'année dernière et une exposition de timbres sur le thème de la première guerre mondiale et de photos de Cuba.

Nous remercions l'association des anciens élèves et le BDE d'Ozanam pour l'organisation de cette journée.

**Aller plus loin :**



# PORTRAIT D'UN ANCIEN



**Nous avons rencontré Jean-Marie DEPRICK (29e) dans son appartement du Domaine de la Rivière à Marquette.**

**DD : Peux-tu nous présenter ton parcours professionnel ?**

**JMD :** A l'époque où j'ai été scolarisé à l'EPIL (les années de la guerre), certaines entreprises de la région finançaient les études des jeunes et ensuite elles nous embauchaient, mais celle qui devait me proposer un contrat de travail était en difficulté et donc c'est le 2 novembre 1945 que j'ai intégré l'entreprise HUET à La Madeleine, une usine de tissage où j'ai occupé le poste d'aide comptable puis ensuite de responsable de gestion. Je suis resté 38 ans dans cette entreprise avant de bénéficier de la retraite fin mars 1983.

**DD : Jean Marie, je te connais depuis de nombreuses années, et je pense que tu as été fort engagé durant ta vie active et même lorsque tu étais en retraite. Pourrais-tu nous parler de ton bénévolat ?**

**JMD :** J'ai été membre du Comité de l'Amicale à partir de 1990, mais auparavant

et depuis 1958, je me suis occupé de la gestion d'un cinéma paroissial : l'Etoile Ciné à Marquette.

J'ai aussi été actif dans un centre de soins, les sœurs servantes du Sacré Cœur ont géré longtemps ce dispensaire de soins mais la baisse des effectifs des congrégations religieuses mettait en danger la pérennité des dispensaires, c'est pourquoi nous avons mis en place en 1980 une association loi 1901, dont j'ai été le président jusqu'en 2010.

Au niveau de la paroisse, j'ai été membre de l'équipe liturgique et j'ai participé à de nombreux travaux dans l'église.

**On peut donc résumer la vie de Jean Marie par ces quelques mots : Il aimait son travail où il avait plaisir à y retrouver des anciens de l'EPIL. Il a gardé le sens du « service » inculqué à l'école et il comptabilise près de 40 années de bénévolat.**

**La porte de son appartement est toujours ouverte pour sa grande famille et ses nombreux amis, et nous gardons en mémoire ces bons moments passés chez Jeanne et Jean Maire lorsque tous deux avaient plaisir à nous recevoir dans leur maison de la rue de Lille pour faire les envois de Mécano.**

**Voilà, une vie de « Mécano » bien remplie, un bel exemple du sens de la famille et des amis, mais aussi du don de soi.**

**Noëlle et Daniel DEHON**

# BIENVENUE À SÉBASTIEN URBANIAK

Pour se présenter, M. Urbaniak, nouveau directeur de l'EPIL répond aux 2 questions posées par « Mécano » :



**M. :** Quelles sont tes formations et parts d'expériences professionnelles ?

**S. :** Après l'obtention d'un Bac. F1 (*construction mécanique*) et d'un BTS Conception de Produits Industriels, j'ai poursuivi mon cursus en formation d'ingénieur à Béthune.

## Mes expériences professionnelles :

Responsable de production chez Caillebotis France à Hénin-Beaumont, un remplacement en construction au lycée Baudimont Saint Charles à Arras, puis Pilote Flux dans le bureau d'Etudes de la Direction du Plateau Technique et Achat de PSA Peugeot Citroën Valenciennes (*conception des boîtes de vitesses manuelles et automatiques*).

Ensuite, depuis 2000, je suis entré dans l'enseignement privé comme professeur au lycée professionnel Léonard de Vinci (*BEP Electrotechnique*), au lycée Saint Rémi, à Roubaix, enseignant la construction (*STI puis STI2D*), puis en Sciences de l'Ingénieur, en BTS Electrotechnique, et en BTS Technico-Commercial.

Dans l'ensemble scolaire Saint Rémi, j'avais la responsabilité de pôle (*vie scolaire+ partie pédagogique*) d'abord pour le lycée professionnel, puis pour le pôle scientifique (*STI2D et SI*) et enfin pour l'enseignement supérieur (*BTS*).

Au fait, en 2008, à l'EPIL, j'enseignais quelques heures en BTS SCBH en calcul des structures. En parallèle de ces cours j'étais formateur ICAM. J'ai passé entre temps, un master à l'Ecole des Cadres Missionnés de Paris.

En 2016, j'ai pris la Direction du lycée des métiers de Saint Genès La Salle à Bordeaux, et enfin depuis septembre 2018, celle de l'EPIL, dans ma région d'origine.

**M. :** Comment vois-tu idéalement l'avenir du lycée professionnel et en particulier celui de l'EPIL ?

**S. :** J'ai toujours en tête la citation de Victor Hugo « **Il n'y a rien de tel qu'un rêve pour créer le futur** ». Le lycée EPIL proposera à l'avenir pour tous les élèves et enseignants, des lieux d'apprentissage constitués d'espaces modulables, où les cours se feront le plus souvent de manière inversée, permettant ainsi aux élèves de devenir acteurs de leurs apprentissages.

Les bacs professionnels seront regroupés par familles de métiers, permettant ainsi d'offrir une meilleure lisibilité dans le parcours d'orientation de nos élèves. Des espaces de co-working seront mis à disposition des équipes pédagogiques pour faciliter le travail en transversalité et développer de travail de co-animation : la réalisation de projets interdisciplinaires, des chefs-d'œuvre seront ainsi favorisés.

La pastorale sera placée au cœur du lycée, favorisant ainsi les échanges, les projets, en lien avec l'équipe pédagogique, éducative, l'amicale des anciens de l'EPIL, le BDE et l'APEL.

Le développement de l'entrepreneuriat avec nos élèves de par les mini-entreprises sera de plus en plus un élément déclencheur dans leur parcours d'orientation.

Enfin, l'ouverture culturelle nous permettra de développer des échanges avec des lycées professionnels et entreprises européennes, dans le cadre des périodes de stage en milieu professionnel : les évaluations de ces stages pourront se faire avec l'équipe enseignante avec un avis sage et éclairé des industriels étrangers (*sur certains points de l'évaluation*) sur site ou en distancié via la visioconférence.

# LE TEMPS DE TRAVAIL PERSONNEL



Des heures d'études sont placées dans l'emploi du temps hebdomadaire des élèves. Elles prennent en compte le fonctionnement différent de chaque élève, c'est pourquoi plusieurs possibilités leur sont offertes :

- Travailler seul et dans le calme
- Travailler en binôme ou en groupe
- Travailler avec la présence et l'aide d'un adulte
- Travailler de manière autonome sans la présence de l'adulte

De même, nous veillons à être attentif et à l'écoute du besoin de chacun de part l'utilisation de méthodes ou outils pédagogiques :

- Travail à l'oral
- Etudes actives avec interactions entre élèves et avec l'adulte
- Ordinateurs
- Smartphone
- Centre de documentation
- Musique douce et relaxante

Ces temps permettent aux élèves :

- D'effectuer le travail personnel qu'ils n'auront plus à faire chez eux
- De s'ouvrir à d'autres fonctionnements

en observant les différentes manières de travailler de chacun

- D'apprendre à utiliser une heure pour en faire quelque chose de constructif et s'enrichir d'avantage
- D'apprendre à vivre en collectivité

D'autres options sont offertes :

- Récupérer un devoir surveillé quand l'élève a été absent en cours durant ce devoir
- Effectuer un devoir sur table que l'enseignant donne pendant l'heure d'étude afin de garder son temps d'enseignement pour l'apprentissage des élèves

**Travailler d'autres objectifs tels le respect de chacun, l'écoute de l'autre, la confiance en soi, l'estime de soi, la mémoire, l'esprit logique, l'esprit imaginaire qui contribueront à former nos étudiants à devenir les citoyens heureux de demain .**

## Les filles d'aujourd'hui

Dans notre lycée, les filles n'ont jamais été nombreuses. L'apprentissage des Industries Lilloises et les aspirations féminines ont une histoire commune fragile. Mais les temps changent, notre lycée change, et d'année en année la liste des demoiselles s'allonge!

Certes, elles ont fait le choix d'une formation où, souvent domine la gente masculine. Et pour la plupart, c'est très bien comme ça, car combien de fois nous ont-elles dit « *on préfère la compagnie des garçons, ils sont moins compliqués.* »

Etre entourées de garçons, ça ne les dérange pas : les filles s'adaptent et en prennent leur partie.

Pourtant, si on entend facilement les voix de celles qui se sentent bien, on n'entend pas toujours la voix de celle qui n'est pas à son aise.

**Alors sommes-nous vraiment sûrs de les aider à se faire leur place ?**

De cette question est née l'envie de créer un club pour les filles. Rien de féministe dans ce projet, juste le choix de consacrer un espace et du temps pour elles. Et par là, réduire l'isolement de certaines d'entre elles.



Et, in fine, les accompagner dans le développement de leur identité sociale et professionnelle en tant que femme.

Le mardi, pendant la pause méridienne, nous les accueillons au CDI le temps d'un café. Discussions et jeux sont proposés pour créer le lien.

Si les filles prennent en main ce club pour le faire exister selon leurs besoins et leurs envies, alors le pari d'un accompagnement judicieux des filles sera gagné !

## Sans murs et sans cartable



Depuis deux ans les élèves de 3<sup>ème</sup> préparent le brevet des collèges et leur avenir avec une nouvelle pédagogie : ils viennent au lycée sans cartable et suivent les cours à l'aide de tablettes mises à leur disposition.

Après la création d'une adresse professionnelle, ils ont accès à un drive où les enseignants partagent les cours, les exercices, les évaluations. Ils peuvent ainsi accéder au savoir depuis n'importe lequel des supports numériques : ordinateur, tablette, téléphone portable... et surtout de n'importe quel lieu !

Les résultats au brevet sont brillants et les mentions « très bien » sont désormais plus nombreuses que les autres.

Bref, une pédagogie innovante pour redonner le goût du travail et faire acquérir les compétences nécessaires pour réussir sa poursuite d'études.



## La vie au CDI

Les élèves ont accès au centre de documentation et d'information pendant les études, lors des récréations ou s'y rendent pour travailler avec ou sans enseignant dans le cadre d'une recherche, d'un travail sur les médias, de lecture par exemple.

C'est un centre de ressources et d'accès à l'information (manuels, fictions, documentaires...). Le CDI accueille les élèves et l'ensemble de la communauté éducative. On y organise des animations : concours, expositions, interventions (associations sur différents thèmes).

Nous travaillons sur les ressources présentes au CDI : documents et internet et celles-ci sont présentées aux élèves de troisième, seconde et CAP en début d'année.

Tous les élèves vont au moins une fois au CDI dans le cadre d'un travail pédagogique (Les premières travaillent sur la fiabilité d'un site et les terminales sur la réputation que l'on peut avoir sur internet). D'autres travaux peuvent être réalisés en partenariat avec les enseignants : les médias avec la réalisation d'une UNE d'un journal, en Arts Plastiques par la création de Bookface, réalisation également d'exposés (travail sur la recherche), influence de la publicité, développement de la lecture, ...

## L'upcycling

Réaliser un objet d'exception à partir de déchets

On prend des déchets et on les transforme pour leur donner une nouvelle vie encore plus stylée !

C'est ce que nos élèves de menuiserie ont réalisé et présenté au Challenge d'honneur du Design 2018 qui s'est déroulé à la MEL, le 1<sup>er</sup> Décembre 2018.

Il s'agit d'un travail pluridisciplinaire autour de la gestion et transformation des déchets bois en «Lampe trophée».



*Un déchet emblématique à « sublimer » :*

*les marches de l'escalier de l'école en Orme massif datant de plus de cent ans !*

[Télécharger le projet](#)

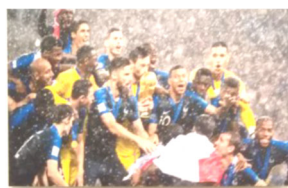
## CULTURE À L'ÉPIL



Au lycée, le développement culturel prend une part importante. C'est pour cela que plusieurs actions ont été mises en place. Dans le cadre d'une pré-journée du patrimoine, nous avons proposé aux élèves des classes de 3eme, premières et terminales, une sortie au musée le vendredi 14 septembre après midi. Soit :

- Palais des beaux arts de Lille
- Musée d'Histoire naturelle de Lille
- Musée des Canoniers
- Maison natale Charles De Gaulle
- Hospice comtesse et exposition sur la boxe
- Le Colysée de Lambersart
- L'espace carré de Lille
- Art Connexion
- Centre d'Arts de Lille
- Tripostal (exposition sur le sport)
- Gare St Sauveur (exposition sur le sport)

Aussi, dans le cadre du parcours d'éducation, de pratique et de sensibilisation à la culture (« PEPS Hors les murs ») proposé par la région Hauts de France, des élèves du Lycée, participeront à des sorties culturelles durant l'année scolaire 2018-2019. L'un des objectifs de ce projet est de promouvoir l'accès à la culture auprès des jeunes et de concevoir la culture comme un levier d'ouverture sur le monde. Ce parcours proposera des sorties parmi les domaines culturels suivants : cinéma, théâtre, musée et patrimoine, musique, bibliothèques et archives, culture scientifique et technique.



## Le Musée de la Résistance

Ce lundi 10 décembre, dans le cadre de leur cours d'Histoire, les élèves de 3 PP ont pu visiter le musée de la Résistance de Bondues.

Deux guides ont eu la gentillesse de nous recevoir et de nous présenter ce musée retraçant une période importante de l'histoire de France. La riche et importante collection du musée a permis aux jeunes de mieux comprendre le rôle décisif des résistants durant la guerre.





## St Eloi à l'EPIL

Le jeudi 6 décembre, nous avons vécu une célébration de la St Eloi avec une cinquantaine d'élèves accompagnés de leurs professeurs.

Monsieur URBANIAK a rappelé qui était St Eloi.

Le Père Bertrand nous a aidés à mieux comprendre l'évangile selon St Marc 10,46-52, la guérison de l'aveugle Bartimée et à nous faire réfléchir à cette question : « Quel chemin de liberté et d'accueil de l'autre, sommes-nous prêt à faire ? » en ce temps de l'Avent.

Cette célébration s'est terminée par le chant des Mécanos.



Emmanuel, élève de seconde nous a proposé une chanson qu'il a composée. Bravo à ce jeune, nous aurons l'occasion d'en parler dans un prochain bulletin.

L'Amicale des Anciens Elèves de l'EPIL, vous convie le samedi 12 janvier 2019 à partir de 14h30, au restaurant de l'EPIL, 82 Rue des Meuniers à Lille, à vivre un moment festif pour échanger les Vœux et partager la Galette des Rois. Une tombola clôturera cette après-midi amicale.

Pour une bonne organisation, merci de confirmer votre participation : vous pouvez vous inscrire sur notre site internet dans la rubrique « Nous écrire » et en objet inscription à une manifestation ou en nous retournant ce coupon rempli :

### Renseignement et Réservation

Mme, Mlle, M. :

---

Promotion ou année de sortie : \_\_\_\_\_,  
participera au partage de la galette des rois  
et je serai accompagné de : \_\_\_ personne(s)

**Réponse souhaitée avant  
le 07 Janvier 2019**

**Daniel DEHON**

**21 D rue Jeanne Maillotte  
Résidence Magdaléna  
59110 LA MADELEINE**

Courriel : [amicale.epil@orange.fr](mailto:amicale.epil@orange.fr)

Tel. 06 74 92 94 04

# Taxe d'apprentissage

Comme chaque année une équipe de sept membres de notre association est mandatée par le Groupe OEC et la direction de l'EPIL pour la collecte de la taxe d'apprentissage. Ils vont passer plus de deux milliers d'appels téléphoniques entre le 2 janvier et le 15 février 2019 auprès des artisans, commerçants et entreprises. Les sommes collectées sont en diminution chaque année, aussi nous vous faisons appel, car vous pouvez aussi solliciter vos connaissances, et leur demander de s'acquitter de cette taxe au profit de notre lycée.

[Télécharger la taxe](#)

## Cotisation 2019

C'est le moment de renouveler ton adhésion à l'amicale. En réglant ta cotisation (notre seule ressource financière), tu participes à la vie et aux projets de l'Association et nous t'en remercions.

Lors de l'Assemblée Générale du 1/12/2018, il a été décidé que le montant de la cotisation 2019 serait maintenu à 25 €, afin de limiter la diminution du nombre d'adhérents qui est déjà en baisse ... 109 en 2018 ... Si tu le souhaites, ta participation complémentaire nous permettra de subventionner le parrainage d'un jeune Ancien, une activité de l'Association, une aide au financement du Centenaire de l'Association... Tu peux faire parvenir ton règlement, dès maintenant et avant le 31 janvier 2019 ;

• Par chèque libellé à l'ordre de l'Amicale des Anciens Elèves de l'EPIL et adressé au trésorier, Daniel DEHON : 21D, rue Jeanne Maillotte — Résidence Magdalena - 59110 LA MADELEINE

• Par virement SEPA : Titulaire : Amicale Anciens Elèves de l'EPIL (IBAN : FR76 1562 9027 1100 0965 2554 076)

**Préciser : Nom – Prénom et Promotion ou Année de sortie**

A l'avance. Merci. Le Trésorier, Daniel DEHON (51<sup>ème</sup>)

# Commission Emploi

La «Commission Emploi» de l'Amicale des Anciens Elèves de l'EPIL est présente chaque mercredi de 9h30 à 11h30 dans les locaux de l'EPIL.

Elle propose d'aider les Anciens Elèves dans leurs démarches de recherche d'emploi. Par ailleurs, les jeunes du lycée qui rencontrent des difficultés à négocier leur stage en entreprise peuvent nous solliciter.

Depuis le début de l'année, nous avons reçu une cinquantaine d'offres, en CDD, en CDI, en intérim, certaines ont permis à des anciens élèves de trouver ou retrouver un emploi.

Ne pas hésiter à prendre contact avec la commission emploi :

[Mail : emploi.epil@gmail.com](mailto:emploi.epil@gmail.com)

[Téléphone : 06 74 92 94 04](tel:0674929404)



Vous pouvez consulter les offres d'emploi sur le site de l'association, dans l'onglet « Emploi » puis « Liste des offres d'emploi » ou en scannant le QR code ci-dessus.

## Carnet de famille

### Décès

21/06/2018	Claude BRISBART (33 <sup>ème</sup> )
14/07/2018	Henri LEMAHIEU (24 <sup>ème</sup> )
22/08/2018	Claude BUISSETTE, ancien directeur de l'EPIL
24/09/2018	Pierre DEROUBAIX (29 <sup>ème</sup> )
18/10/2018	Jean-Paul CATRY, ancien administrateur de l'EPIL
17/11/2018	Le frère de M. Jean-Luc BILLAUT, ancien employé de l'EPIL
23/11/2018	La belle-mère de M. Michel BOSC, ancien professeur de l'EPIL
05/12/2018	La maman de Mme ADAM, professeur à l'EPIL

### Ordination diaconale

24/11/2018	Pascal FIGARD, ancien élève à l'EPIL a été ordonné diacre permanent
------------	---

### Noces de Palissandre

01/09/2018	Geneviève & Daniel WICQUART (31 <sup>ème</sup> )
------------	--

### Naissance

20/08/2018	Axel, petit-fils de M. DAHER, professeur à l'EPIL
------------	---

# LE TEMPS DE L'AVEINT

Le temps de l'Avent est traditionnellement un temps de joie et d'espérance. Ce n'est pas pour rien qu'on l'appelle « le temps des fêtes ». Mais c'est aussi un temps d'attente, c'est pourquoi, il importe de ne pas s'endormir, mais de veiller pour ne pas manquer la venue du Seigneur.

Mais qu'est-ce qui peut bien nous endormir, quels somnifères peuvent nous faire oublier Dieu ? En premier lieu ce peut être les préparatifs de Noël : les cadeaux à acheter, le menu à prévoir. C'est Jésus qui vient et non pas le Père Noël.

Il y a ensuite les distractions de la vie. Nos multiples préoccupations quotidiennes peuvent nous amener à vivre à la superficie de notre être, à vivre dans le paraître.

Il y a encore et c'est un peu dans la même veine, une sorte d'indifférence à Dieu. La vie de beaucoup de nos contemporains et peut-être la nôtre, se passe comme si Dieu n'existait pas. Les gens sont préoccupés à produire, à consommer ...

Tout cela nous endort, provoque en nous de la somnolence comme certains médicaments qui rendent dangereuse la conduite de notre voiture. Toutes ces distractions nous empêchent de conduire notre vie en direction du Seigneur.

**En ce temps de l'avent, nous devons aussi raviver notre espérance.**

La désespérance peut nous aussi nous envahir aujourd'hui. Devant les attentats, devant la guerre et les injustices, devant le mensonge et la corruption, devant la crise économique qui menace avec son lot de faillites, de pertes d'emplois, la désespérance peut pénétrer jusqu'au fond

du cœur. On peut alors se surprendre à poser des questions à Dieu, pourquoi moi, pourquoi maintenant, pourquoi cela...

Ce temps de l'avent est une réponse, il nous invite à compter sur le Seigneur qui vient redonner souffle à nos projets, pour mieux orienter la trajectoire de nos vies, pour gonfler notre vie d'espérance.

Nous sommes donc invités à ne pas sombrer dans la désespérance, et à veiller pour ne pas nous laisser distraire de l'essentiel dans le brouhaha du quotidien. Mais veiller à quoi ?

Tout d'abord, veiller à nous-même. Il s'agit d'une certaine manière de s'aimer soi-même, non pas de se dorloter, de paresser, ou de se centrer essentiellement sur soi, mais de trouver un équilibre de vie personnelle, car il s'agit de s'aimer soi-même pour être disponible à Dieu et aux autres.

Mais disponible aussi à nos frères et sœurs les plus démunis. Comment allons-nous être des veilleurs attentifs ? Attention particulière portée aux plus pauvres, aux malades, aux isolés, aux étrangers... C'est au cœur de ces réalités humaines que notre identité chrétienne, notre responsabilité de baptisé peuvent se déployer.

Alors ce temps de l'Avent nous invite à retrousser nos manches pour embellir de paix et de justice notre vie et celle de nos frères et sœurs.

**Bonne route vers Noël !**

**Daniel DEHON (51<sup>ème</sup>)**

# Année du centenaire 2019



## AGENDA

**12 janvier** : Galette des Rois

**26 janvier** : Portes Ouvertes EPIL/OZANAM

**23 mars** : Portes Ouvertes EPIL/OZANAM  
Manifestation du Centenaire de notre Amicale

**03 mai** : 10 ans de fusion OZANAM/EPIL

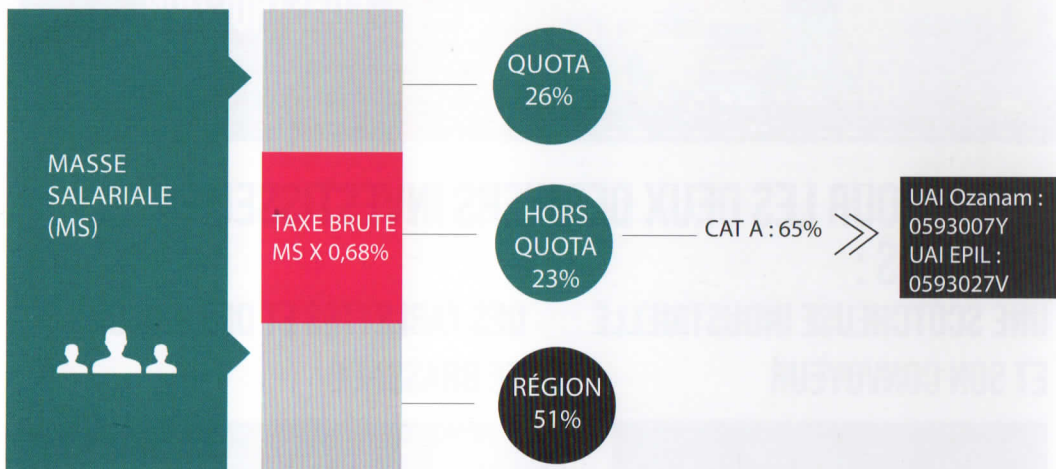
**28 mai** : Après-midi Entreprises à l'EPIL

**06 octobre** : Centenaire Amicale Anciens de l'EPIL  
& Assemblée Générale et Banquet de clôture



Anciens de l'EPIL

> COMMENT VERSER VOTRE TAXE D'APPRENTISSAGE  
AU GROUPE OEC ?



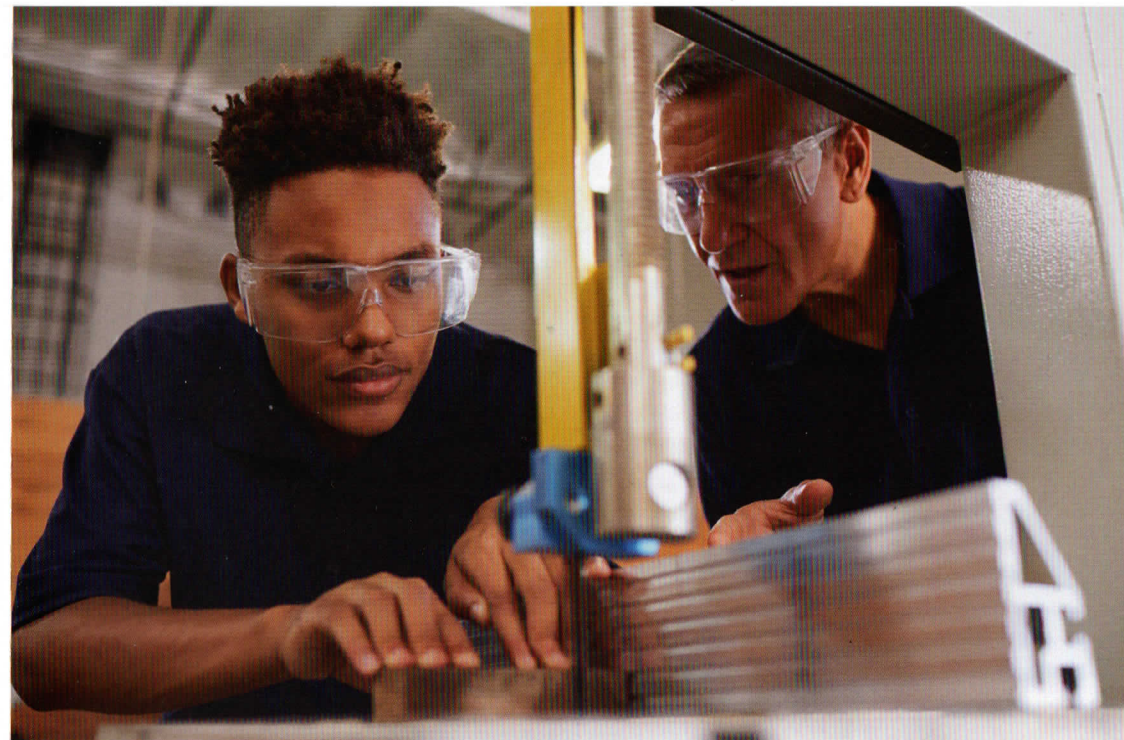
> LYCÉE OZANAM  
ENSEIGNEMENT GÉNÉRAL ET TECHNOLOGIQUE  
50 rue Saint Gabriel 59045 Lille Cedex  
Tél : 03 20 21 96 50 - Mail : lycee@ozanam.eu  
www.groupe-oec.fr

> LYCÉE EPIL  
ENSEIGNEMENT PROFESSIONNEL  
82 rue des Meuniers 59000 Lille  
Tél : 03 20 57 38 73 - Mail : contact@lycee-epil.fr  
www.groupe-oec.fr



OZANAM EPIL CAMPUS

Anaïs PIRES  
Chargée de Développement  
anaïs.pires@groupe-oec.fr



# CONTINUONS A TISSER LES LIENS ENTRE L'ÉCOLE ET L'ENTREPRISE

CAMPAGNE 2019  
TAXE D'APPRENTISSAGE



OZANAM EPIL CAMPUS

## > CONTINUONS À TISSER LES LIENS ENTRE L'ÉCOLE ET L'ENTREPRISE

L'école telle que nous la connaissons va changer en profondeur. La disparition de plus de la moitié des métiers actuels et l'évolution des professions émergentes demandent de nouvelles conditions d'apprentissage. La formation tout au long de la vie doit pouvoir donner à chacun les moyens de se former et d'accéder aux nouveaux métiers et aux compétences en devenir. Nos projets doivent être pensés avec les acteurs du territoire économique local. C'est en proposant des solutions co-construites à un monde en pleine mutation et par une dynamique adaptative que nous pourrons continuer, ensemble, à tisser les liens et à relever les nouveaux défis de société.

Christophe LEROY  
Directeur Groupe OEC

## > LES CHIFFRES CLÉS

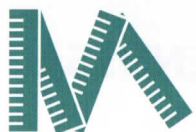


**2000**  
APPRENANTS

ÉTABLISSEMENT  
D'ENSEIGNEMENT DEPUIS  
**115 ANS**



**200**  
ENSEIGNANTS  
ET FORMATEURS



**34 000 M<sup>2</sup>**  
DÉDIÉS À NOS ACTIVITÉS

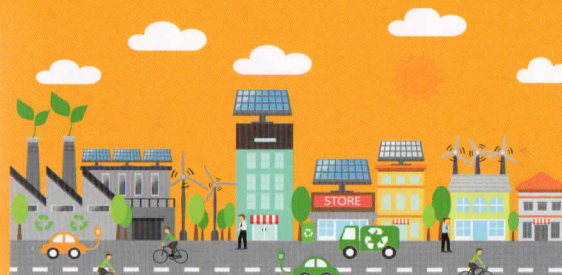


**10** PARTENARIATS  
INTERNATIONAUX



**8 000 M<sup>2</sup>**  
DE PLATEAUX TECHNIQUES

## > LES 3 DOMAINES DU LABEL LYCÉE DES MÉTIERS



### ENVIRONNEMENT

Service à l'utilisateur - Propreté et hygiène des locaux - Relationnel - Stérilisation

### ÉNERGIE

La robotique au service des énergies...  
Optimisation des ressources

### CONSTRUCTION

Construire en respectant les nouvelles normes environnementales et technologiques

## MERCI POUR LES DEUX DERNIERS INVESTISSEMENTS RÉALISÉS :

UNE SCOTCHEUSE INDUSTRIELLE  
ET SON CONVOYEUR



DES TABLETTES ET DES BAIES  
DE BRASSAGE



## MERCI POUR NOS FUTURS INVESTISSEMENTS DONT LE ROBOT COLLABORATIF «COBOT»



**Projet d'élèves niveau seconde BAC PRO TECHNICIEN MENUISIER AGENCEUR  
Ibrahim CISSE & Angel DESCAMPS**

**" ET SI ON FABRIQUAIT UNE LAMPE STYLÉE EN RECYCLANT ? "**



DESIGN

MENUISERIE

UPCYCLING

TROPHEE

CONCEPT

## L'UPCYCLING : Réaliser un objet d'exception à partir de déchets

### L'art de faire du beau avec de l'ancien

On Prend des déchets et on les transforme pour leur donner une nouvelle vie encore plus stylée ! Il s'agit d'un travail pluridisciplinaire autour de la gestion et transformation des déchets bois en « lampe trophée » pour une remise de prix, récompense sportive ou mise à l'honneur en fin d'année scolaire 2018-2019.

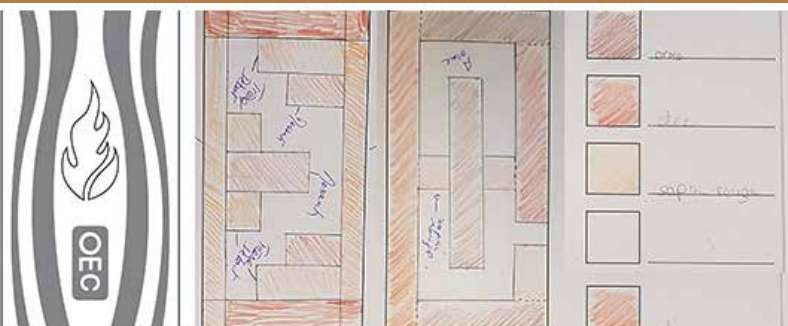
*Un déchet emblématique à « sublimer » les marches de l'escalier du lycée EPIL en orme massif datant de plus de cent ans !*



### Les élèves :

- étudient la notion d'UPCYCLING dans l'histoire des arts plastiques et arts appliqués, tels que Picasso, Arman, Remy
- lient avec une citation : « tu m'as donnée ta boue et j'en ai fait de l'or » Charles Baudelaire - Les fleurs du mal – 1857
- comprennent les notions de l'UPCYCLING, tel que la transformation, l'accumulation, la superposition
- expérimentent graphiquement à l'aide de « briques » de bois sous forme de perspective axonométrique.

- représentent graphiquement un symbole de trophée
- revoient leurs connaissances des matériaux, tels que bois de fil, bois debout, essence de chêne, de sapin rouge, de meranti
- choisissent leur ouvrage pour la fabrication en atelier
- sélectionnent leurs matériaux,
- travaillent soit à la main ou à l'aide de machines mécaniques ou à commandes numériques pour la réalisation de leur objet



### CONTEXTE

#### Sensibiliser les élèves au développement durable

Il soutient un projet extrascolaire pour un étudiant en classe de BTS dans le cadre d'un challenge sportif. Il met à l'honneur les élèves du lycée sous forme de récompense pour une action particulière durant l'année scolaire.

### OBJECTIFS

#### Valoriser le travail de classe par la réalisation d'une production pluridisciplinaire, exposée par la suite

- Concevoir un projet dans le domaine du design d'objet
- Repérer et comprendre les enjeux de l'art actuel
- Valoriser la formation professionnelle
- Conduire une démarche artistique personnelle
- Développer le sens éthique
- Créer et réaliser un objet

#### Professeurs

- Mme HUTIN, professeur d'arts appliqués
- Monsieur DECOOL, professeur de menuiserie

#### Intervenant

- élève de BTS en seconde année SCBH

#### Période et durée

Novembre – Décembre 2018

3 heures d'arts appliqués, 12 heures d'atelier menuiserie

### PROGRAMMATION